

AVVERTENZA

La presente scheda riporta una sintesi delle misure di conservazione vigenti nei siti Natura 2000 con particolare riferimento alle regolamentazioni e ai divieti e/o obblighi, omettendo le altre. La medesima ha quindi esclusivamente scopo informativo e non sostituisce in alcun modo gli atti ufficiali (DGR 644/04, DGR 454/08, DGR 1006/14, DGR 1223/15) ai quali si rimanda per i necessari approfondimenti. Nel caso siano riscontrati errori nella scheda si prega di segnalarli all'indirizzo parchiareeprotette\_biodiversita@regione.toscana.it al fine di correggerla e migliorarne i contenuti.

**Denominazione Natura 2000**

**Val di Farma**

Elenco gestori	Regione Toscana
	Comando Carabinieri Forestale (UTCB di Follonica)

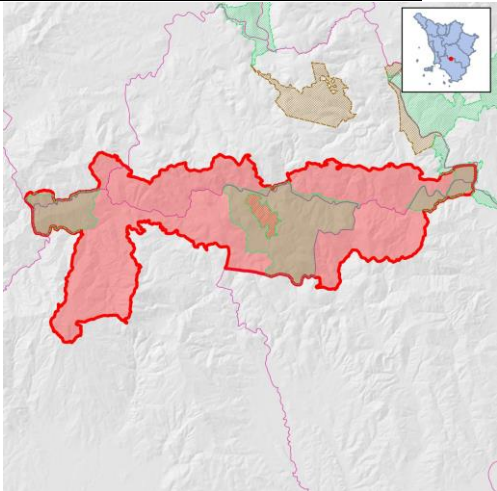
**Codice Natura 2000:** IT51A0003

**Tipo:** ZSC **Ecosistema:** TERRESTRE

**Superficie:** ha 8695

**Eventuale sovrapposizione con altri istituti di protezione:**

Riserva Naturale Statale Tocchi
Riserva Regionale Basso Merse
Riserva Regionale Il Bogatto



**Necessità piano di gestione:** **Stato piano di gestione:**  
Adottato

Adottato con Delibera di Consiglio Provinciale di Siena n.25 del 23/06/2015. In corso di approvazione.

**Note:**

**Descrizione:** Area collinare caratterizzata da vaste estensioni continue di boschi di latifoglie mesofile e termofile, boschi di sclerofille e stadi di degradazione a macchia alta e bassa. Diffusi anche i rimboschimenti di conifere. Presenza del corridoio fluviale del Torrente Farma con tipica vegetazione ripariale di medio e alto corso. Prati secondari, brughiere e arbusteti, aree agricole. Area caratterizzata da uno scarso disturbo antropico, con superfici forestali estese e continue. Il laghetto naturale "La Troscia" è di rilevante interesse faunistico, floristico e vegetazionale. Boschi di tiglio (*Tilia cordata*) e altre latifoglie di pregio in stazioni relittuali. Boschetti di *Taxus baccata* e formazioni di *Quercus suber*.

**Criticità interne:** - Captazioni idriche e scarichi legati al turismo termale.- Assi stradali che attraversano il SIR.- Impianti di conifere di scarsissimo valore naturalistico e diffusione spontanea del pino marittimo, a scapito degli ambienti aperti (in particolare delle brughiere) e del nucleo di sughereta, che è seriamente minacciato.- Evoluzione spontanea della vegetazione negli arbusteti.- Disturbo legato al turismo escursionistico e termale.- Attività speleologiche in grotte con emergenze faunistiche.- Eccessivo carico di ungulati (cinghiali).- Fitopatologie che danneggiano i castagneti.- Presenza di specie alloctone di pesci.

**Criticità esterne:**

Obiettivi di conservazione	Importanza
Mantenimento della continuità della matrice forestale e dei suoi elevati livelli di naturalità	E
Conservazione degli habitat d'interesse naturalistico e dei nuclei di specie arboree di pregio	E
Conservazione delle principali emergenze faunistiche	E
Mantenimento dell'integrità degli ecosistemi fluviali (inclusi i corsi d'acqua minori) e del laghetto La Troscia	EE

Misure generali di conservazione				
DGR 1223/2015				
Ecosistema	Ambito	Tipo	Codice	Descrizione

TERRESTRE	INDIRIZZI GESTIONALI E DI TUTELA DI SPECIE E HABITAT	Regolamentazioni	GEN_01	Tutela e conservazione degli elementi naturali e seminaturali caratteristici del paesaggio agrario ad alta valenza ecologica (quali, tra l'altro, stagni, laghetti, acquitrini, prati umidi, maceri, torbiere, sfagneti, pozze di abbeverata, sistemazioni idraulico – agrarie tradizionali di pianura e di collina come muretti a secco, terrazzamenti, acquidocci, canalette, fossi, siepi, filari alberati, alberi camporili, canneti, risorgive e fontanili, vasche in pietra, lavatoi, abbeveratoi, pietraie). E' comunque consentito il loro restauro ed adeguamento per motivi di sicurezza e di prevenzione e salvaguardia da dissesti idrogeologici.
TERRESTRE	SELVICOLTURA	Regolamentazioni	GEN_03	Divieto, all'interno delle zone classificate a bosco e ad esse assimilate ai sensi della L.R. 39/00 (Legge forestale della Toscana), dell'utilizzo di prodotti fitosanitari per il contenimento della vegetazione nelle aree a particolare destinazione funzionale (viali tagliafuoco, zone di rispetto degli elettrodotti, gasdotti ecc.), fatta salva la possibilità di deroghe in presenza di particolari emergenze fitosanitarie e conservazionistiche (in attuazione del DM del 22/01/2014)
TERRESTRE	ATTIVITA' ESTRATTIVE	Regolamentazioni	GEN_04	Divieto di apertura di nuove cave e/o ampliamento di quelle esistenti, ad eccezione di quanto previsto dagli strumenti di pianificazione regionali, degli enti Parco e/o degli enti locali
TERRESTRE	RIFIUTI	Regolamentazioni	GEN_05	Divieto di realizzazione: - di nuove discariche - di nuovi impianti di trattamento e smaltimento fanghi, e rifiuti nonché ampliamento di quelli esistenti in termini di superficie se localizzati all'interno di habitat di interesse conservazionistico
TERRESTRE	INFRASTRUTTURE	Regolamentazioni	GEN_06	Divieto di: - circolazione con mezzi motorizzati al di fuori delle strade pubbliche di cui all'art. 2 del D. Lgs. 30 aprile 1992, n. 285 e succ. mod.; - costruzione di impianti fissi per sport da esercitarsi con mezzi motorizzati; - allestimento di tracciati o di percorsi per gare da disputare con i mezzi motorizzati, fatte salve le deroghe di cui all'art. 3 della Legge Regionale 27 giugno 1994, n. 48. Sono inoltre fatte salve, sulle piste da sci ricomprese nei Piani Provinciali approvati con le procedure di cui all'art. 4 della legge regionale 13 dicembre 1993, n. 93 e in presenza di idoneo innevamento, le manifestazioni che prevedono la circolazione di motoslitte, previo esito positivo della Vinca.
TERRESTRE	TURISMO, SPORT, ATTIVITA' RICREATIVE	Regolamentazioni	GEN_07	Divieto di realizzazione di nuovi impianti di risalita a fune e nuove piste da sci, e/o ampliamento di quelli esistenti fatti salvi quelli previsti dagli strumenti di pianificazione regionali, degli enti Parco e/o degli enti locali e gli adeguamenti per motivi di sicurezza.
TERRESTRE	TURISMO, SPORT, ATTIVITA' RICREATIVE	Regolamentazioni	GEN_08	Divieto di realizzazione e/o ampliamento di campi da golf e di annesse strutture turistico - ricettive, ad eccezione di quelli previsti dagli strumenti di pianificazione regionali, degli enti Parco e/o degli enti locali

TERRESTRE	INDIRIZZI GESTIONALI E DI TUTELA DI SPECIE E HABITAT	Regolamentazioni	GEN_10	Obbligo di utilizzo di specie autoctone ed ecotipi locali (ove disponibili) per gli interventi di ricostituzione e riqualificazione di ecosistemi naturali e seminaturali e di rinaturalizzazione di aree degradate.
TERRESTRE	INDIRIZZI GESTIONALI E DI TUTELA DI SPECIE E HABITAT	Regolamentazioni	GEN_15	Valutazione da parte del soggetto competente alla procedura di Valutazione di incidenza della necessità di attivare tale procedura per quegli interventi, piani e/o progetti in aree esterne ai SIC, che possono avere impatti sui SIC stessi, con riferimento a: livelli di inquinamento acustico e luminoso, fenomeni erosivi, deflussi superficiali, andamento delle falde, qualità delle acque e dei suoli, spostamenti e movimenti della fauna.

### Misure specifiche di conservazione

#### DGR 1223/2015

Ambito	Codice	Descrizione	Specie/Habitat	
			Codice	Nome
AGRICOLTURA, PASCOLO	RE_H_01	Mantenimento di una fascia di rispetto, da corsi d'acqua e ambienti umidi (corpi idrici tipizzati, ai sensi dell'allegato III alla parte III del D.Lgs 152/2006), non trattata con prodotti fitosanitari e/o fertilizzanti (di ampiezza pari a 5 m), tenendo anche conto di quanto previsto dal DPGR 46/2008 e successive modifiche.	1041	Oxygastra curtisii
			1092	Austropotamobius pallipes
			1136	Rutilus rubilio
			1156	Padogobius nigricans
			1167	Triturus carnifex
			5331	Telestes muticellus
			5367	Salamandrina perspicillata
			6148	Squalius lucumonis
			7220	Sorgenti petrificanti con formazione di travertino (Cratoneurion)
			91E0	Foreste alluvionali di Alnus glutinosa e Fraxinus excelsior (Alno-Padion, Alnion incanae, Salicion albae)
			92A0	Foreste a galleria di Salix alba e Populus alba
			A073	Milvus migrans
			A229	Alcedo atthis
CACCIA E PESCA	RE_I_04	Divieto di immissioni ittiche in tratti di corso d'acqua interessati da siti riproduttivi di rilievo di Salamandrina perspicillata	5367	Salamandrina perspicillata
			1136	Rutilus rubilio
CACCIA E PESCA	RE_I_09	Obbligo di utilizzo, per i ripopolamenti ittici, di esemplari selezionati dal punto di vista tassonomico, appartenenti a specie autoctone del distretto ittiogeografico di destinazione	1156	Padogobius nigricans
			5331	Telestes muticellus
			6148	Squalius lucumonis
			1092	Austropotamobius pallipes
CACCIA E PESCA	RE_K_03	Sono consentite esclusivamente attività di ripopolamento nei tratti delle aste principali dei Fiumi; in mancanza di dettagliate conoscenze, per il principio di precauzione, sono esclusi da tali attività i fossi e gli affluenti laterali, in cui l'immissione di ittiofauna rappresenterebbe una minaccia per le popolazioni di specie di interesse conservazionistico qui eventualmente presenti. Nelle aste principali classificate a	1156	Padogobius nigricans
			6148	Squalius lucumonis
			6148	Squalius lucumonis

Salmonidi eventuali ripopolamenti dovranno essere effettuati esclusivamente con trote allo stadio di avannotto o trotella (lunghezza max 6 cm); dovrà inoltre essere effettuato monitoraggio degli effetti delle immissioni sulle specie di interesse conservazionistico ed in presenza di impatti significativi le immissioni dovranno essere sospese. Dovrà essere inviata all'Ente Gestore apposita certificazione che gli individui da immettere non provengono da allevamenti in cui siano detenuti gamberi di fiume alloctoni

GESTIONE RISORSE IDRICHE CORSI D'ACQUA E DIFESA IDRAULICA	RE_H_02	Tutela della vegetazione naturale entro una fascia di rispetto (di ampiezza pari a 5 m), lungo i corsi d'acqua e intorno agli ambienti umidi (corpi idrici tipizzati, ai sensi dell'allegato III alla parte III del D.Lgs 152/2006) laddove non ostacoli l'attività di ordinaria manutenzione finalizzata alla mitigazione del rischio idraulico	<table border="1"> <tbody> <tr><td>1041</td><td>Oxygastra curtisii</td></tr> <tr><td>1092</td><td>Austropotamobius pallipes</td></tr> <tr><td>1136</td><td>Rutilus rubilio</td></tr> <tr><td>1156</td><td>Padogobius nigricans</td></tr> <tr><td>1167</td><td>Triturus carnifex</td></tr> <tr><td>5331</td><td>Telestes muticellus</td></tr> <tr><td>5367</td><td>Salamandrina perspicillata</td></tr> <tr><td>6148</td><td>Squalius lucumonis</td></tr> <tr><td>7220</td><td>Sorgenti petrificanti con formazione di travertino (Cratoneurion)</td></tr> <tr><td>91E0</td><td>Foreste alluvionali di Alnus glutinosa e Fraxinus excelsior (Alno-Padion, Alnion incanae, Salicion albae)</td></tr> <tr><td>92A0</td><td>Foreste a galleria di Salix alba e Populus alba</td></tr> <tr><td>A073</td><td>Milvus migrans</td></tr> <tr><td>A229</td><td>Alcedo atthis</td></tr> </tbody> </table>	1041	Oxygastra curtisii	1092	Austropotamobius pallipes	1136	Rutilus rubilio	1156	Padogobius nigricans	1167	Triturus carnifex	5331	Telestes muticellus	5367	Salamandrina perspicillata	6148	Squalius lucumonis	7220	Sorgenti petrificanti con formazione di travertino (Cratoneurion)	91E0	Foreste alluvionali di Alnus glutinosa e Fraxinus excelsior (Alno-Padion, Alnion incanae, Salicion albae)	92A0	Foreste a galleria di Salix alba e Populus alba	A073	Milvus migrans	A229	Alcedo atthis
1041	Oxygastra curtisii																												
1092	Austropotamobius pallipes																												
1136	Rutilus rubilio																												
1156	Padogobius nigricans																												
1167	Triturus carnifex																												
5331	Telestes muticellus																												
5367	Salamandrina perspicillata																												
6148	Squalius lucumonis																												
7220	Sorgenti petrificanti con formazione di travertino (Cratoneurion)																												
91E0	Foreste alluvionali di Alnus glutinosa e Fraxinus excelsior (Alno-Padion, Alnion incanae, Salicion albae)																												
92A0	Foreste a galleria di Salix alba e Populus alba																												
A073	Milvus migrans																												
A229	Alcedo atthis																												
GESTIONE RISORSE IDRICHE CORSI D'ACQUA E DIFESA IDRAULICA	RE_J_09	Divieto di realizzare interventi di artificializzazione e modifica dell'assetto morfologico all'interno delle Aree di Pertinenza Fluviale, fatti salvi gli interventi a scopo di difesa idraulica	<table border="1"> <tbody> <tr><td>1092</td><td>Austropotamobius pallipes</td></tr> <tr><td>1156</td><td>Padogobius nigricans</td></tr> <tr><td>91E0</td><td>Foreste alluvionali di Alnus glutinosa e Fraxinus excelsior (Alno-Padion, Alnion incanae, Salicion albae)</td></tr> <tr><td>92A0</td><td>Foreste a galleria di Salix alba e Populus alba</td></tr> <tr><td>A073</td><td>Milvus migrans</td></tr> <tr><td>A229</td><td>Alcedo atthis</td></tr> </tbody> </table>	1092	Austropotamobius pallipes	1156	Padogobius nigricans	91E0	Foreste alluvionali di Alnus glutinosa e Fraxinus excelsior (Alno-Padion, Alnion incanae, Salicion albae)	92A0	Foreste a galleria di Salix alba e Populus alba	A073	Milvus migrans	A229	Alcedo atthis														
1092	Austropotamobius pallipes																												
1156	Padogobius nigricans																												
91E0	Foreste alluvionali di Alnus glutinosa e Fraxinus excelsior (Alno-Padion, Alnion incanae, Salicion albae)																												
92A0	Foreste a galleria di Salix alba e Populus alba																												
A073	Milvus migrans																												
A229	Alcedo atthis																												
GESTIONE RISORSE IDRICHE CORSI D'ACQUA E DIFESA IDRAULICA	RE_J_10	Prescrizione di utilizzo, in caso di realizzazione di interventi a scopo di difesa idraulica e ove possibile, di tecniche di ingegneria naturalistica	<table border="1"> <tbody> <tr><td>1092</td><td>Austropotamobius pallipes</td></tr> <tr><td>1156</td><td>Padogobius nigricans</td></tr> <tr><td>91E0</td><td>Foreste alluvionali di Alnus glutinosa e Fraxinus excelsior (Alno-Padion, Alnion incanae, Salicion albae)</td></tr> <tr><td>92A0</td><td>Foreste a galleria di Salix alba e Populus alba</td></tr> <tr><td>A073</td><td>Milvus migrans</td></tr> <tr><td>A229</td><td>Alcedo atthis</td></tr> </tbody> </table>	1092	Austropotamobius pallipes	1156	Padogobius nigricans	91E0	Foreste alluvionali di Alnus glutinosa e Fraxinus excelsior (Alno-Padion, Alnion incanae, Salicion albae)	92A0	Foreste a galleria di Salix alba e Populus alba	A073	Milvus migrans	A229	Alcedo atthis														
1092	Austropotamobius pallipes																												
1156	Padogobius nigricans																												
91E0	Foreste alluvionali di Alnus glutinosa e Fraxinus excelsior (Alno-Padion, Alnion incanae, Salicion albae)																												
92A0	Foreste a galleria di Salix alba e Populus alba																												
A073	Milvus migrans																												
A229	Alcedo atthis																												
GESTIONE RISORSE IDRICHE CORSI	RE_J_11	Divieto di costruzione di opere (dighe, sbarramenti o altro) e realizzazione di	<table border="1"> <tbody> <tr><td>1092</td><td>Austropotamobius pallipes</td></tr> </tbody> </table>	1092	Austropotamobius pallipes																								
1092	Austropotamobius pallipes																												

D'ACQUA E DIFESA IDRAULICA		interventi (rettificazioni, deviazioni o altro) che possano costituire impedimento al passaggio della fauna ittica, o causare fluttuazioni del livello delle acque tali da compromettere la stabilità degli ecosistemi. Nella manutenzione straordinaria di quelle esistenti, l'Ente Gestore del sito può prescrivere al soggetto che realizza le opere di cui sopra, laddove non vi siano ragioni ambientali contrarie, la realizzazione di idonee scale di rimonta dei pesci	<table border="1"> <tr><td>1156</td><td>Padogobius nigricans</td></tr> <tr><td>91E0</td><td>Foreste alluvionali di Alnus glutinosa e Fraxinus excelsior (Alno-Padion, Alnion incanae, Salicion albae)</td></tr> <tr><td>A073</td><td>Milvus migrans</td></tr> <tr><td>A229</td><td>Alcedo atthis</td></tr> </table>	1156	Padogobius nigricans	91E0	Foreste alluvionali di Alnus glutinosa e Fraxinus excelsior (Alno-Padion, Alnion incanae, Salicion albae)	A073	Milvus migrans	A229	Alcedo atthis																
1156	Padogobius nigricans																										
91E0	Foreste alluvionali di Alnus glutinosa e Fraxinus excelsior (Alno-Padion, Alnion incanae, Salicion albae)																										
A073	Milvus migrans																										
A229	Alcedo atthis																										
GESTIONE RISORSE IDRICHE CORSI D'ACQUA E DIFESA IDRAULICA	RE_J_13	Per la corretta valutazione dei deflussi idrici idonei a garantire e lo stato ecologico biologico dei corsi d'acqua e dei biotopi umidi del sito il soggetto gestore del medesimo: a) acquisisce il censimento delle captazioni idriche, eventualmente anche esterne al Sito se su di esso influenti; b) esprime, ai soggetti competenti nell'ambito delle procedure di cui al RD 1775/33 smi e leggi regionali di attuazione, per ogni richiesta di rinnovo o nuova concessione (non ad uso domestico), che interessi il sito, le necessarie osservazioni per la tutela dei biotopi umidi, tenendo conto della gerarchia degli usi disposta dalla normativa vigente	<table border="1"> <tr><td>1041</td><td>Oxygastra curtisii</td></tr> <tr><td>1092</td><td>Austropotamobius pallipes</td></tr> <tr><td>1136</td><td>Rutilus rubilio</td></tr> <tr><td>1156</td><td>Padogobius nigricans</td></tr> <tr><td>1167</td><td>Triturus carnifex</td></tr> <tr><td>5331</td><td>Telestes muticellus</td></tr> <tr><td>5367</td><td>Salamandrina perspicillata</td></tr> <tr><td>6148</td><td>Squalius lucumonis</td></tr> <tr><td>7220</td><td>Sorgenti petrificanti con formazione di travertino (Cratoneurion)</td></tr> <tr><td>91E0</td><td>Foreste alluvionali di Alnus glutinosa e Fraxinus excelsior (Alno-Padion, Alnion incanae, Salicion albae)</td></tr> <tr><td>92A0</td><td>Foreste a galleria di Salix alba e Populus alba</td></tr> <tr><td>A229</td><td>Alcedo atthis</td></tr> </table>	1041	Oxygastra curtisii	1092	Austropotamobius pallipes	1136	Rutilus rubilio	1156	Padogobius nigricans	1167	Triturus carnifex	5331	Telestes muticellus	5367	Salamandrina perspicillata	6148	Squalius lucumonis	7220	Sorgenti petrificanti con formazione di travertino (Cratoneurion)	91E0	Foreste alluvionali di Alnus glutinosa e Fraxinus excelsior (Alno-Padion, Alnion incanae, Salicion albae)	92A0	Foreste a galleria di Salix alba e Populus alba	A229	Alcedo atthis
1041	Oxygastra curtisii																										
1092	Austropotamobius pallipes																										
1136	Rutilus rubilio																										
1156	Padogobius nigricans																										
1167	Triturus carnifex																										
5331	Telestes muticellus																										
5367	Salamandrina perspicillata																										
6148	Squalius lucumonis																										
7220	Sorgenti petrificanti con formazione di travertino (Cratoneurion)																										
91E0	Foreste alluvionali di Alnus glutinosa e Fraxinus excelsior (Alno-Padion, Alnion incanae, Salicion albae)																										
92A0	Foreste a galleria di Salix alba e Populus alba																										
A229	Alcedo atthis																										
GESTIONE RISORSE IDRICHE CORSI D'ACQUA E DIFESA IDRAULICA	RE_J_19	Regolamentazione delle epoche e delle metodologie degli interventi di controllo e gestione della vegetazione spontanea arborea, arbustiva e erbacea di canali, corsi d'acqua, zone umide e garzaie, in modo che sia evitato taglio, sfalcio, trinciatura, incendio, diserbo chimico, lavorazioni superficiali del terreno, durante il periodo riproduttivo dell'avifauna, ed effettuando gli interventi secondo prassi più attente all'equilibrio dell'ecosistema e alle esigenze delle specie, anche nel rispetto dei contenuti della Del. C.R. 155/97 e compatibilmente con le necessità di sicurezza idraulica.	<table border="1"> <tr><td>1310</td><td>Miniopterus schreibersii m</td></tr> <tr><td>91E0</td><td>Foreste alluvionali di Alnus glutinosa e Fraxinus excelsior (Alno-Padion, Alnion incanae, Salicion albae)</td></tr> <tr><td>92A0</td><td>Foreste a galleria di Salix alba e Populus alba</td></tr> </table>	1310	Miniopterus schreibersii m	91E0	Foreste alluvionali di Alnus glutinosa e Fraxinus excelsior (Alno-Padion, Alnion incanae, Salicion albae)	92A0	Foreste a galleria di Salix alba e Populus alba																		
1310	Miniopterus schreibersii m																										
91E0	Foreste alluvionali di Alnus glutinosa e Fraxinus excelsior (Alno-Padion, Alnion incanae, Salicion albae)																										
92A0	Foreste a galleria di Salix alba e Populus alba																										
INFRASTRUTTURE	RE_D_03	Messa in sicurezza rispetto al rischio di elettrocuzione ed impatto degli uccelli, di elettrodotti e linee aeree ad alta e media tensione di nuova realizzazione o in manutenzione straordinaria od in ristrutturazione	<table border="1"> <tr><td>A072</td><td>Pernis apivorus</td></tr> <tr><td>A073</td><td>Milvus migrans</td></tr> <tr><td>A080</td><td>Circaetus gallicus</td></tr> <tr><td>A082</td><td>Circus cyaneus</td></tr> <tr><td>A096</td><td>Falco tinnunculus</td></tr> </table>	A072	Pernis apivorus	A073	Milvus migrans	A080	Circaetus gallicus	A082	Circus cyaneus	A096	Falco tinnunculus														
A072	Pernis apivorus																										
A073	Milvus migrans																										
A080	Circaetus gallicus																										
A082	Circus cyaneus																										
A096	Falco tinnunculus																										
SELVICOLTURA	RE_B_01	Divieto di realizzazione di imboscamenti e nuovi impianti selvicolturali su superfici interessate da habitat non forestali di interesse comunitario, ad eccezione di interventi finalizzati al ripristino naturalistico, da effettuarsi tramite specie autoctone e	<table border="1"> <tr><td>4030</td><td>Lande secche europee</td></tr> <tr><td>5130</td><td>Formazioni di Juniperus communis su lande o prati calcicoli</td></tr> </table>	4030	Lande secche europee	5130	Formazioni di Juniperus communis su lande o prati calcicoli																				
4030	Lande secche europee																										
5130	Formazioni di Juniperus communis su lande o prati calcicoli																										

		preferibilmente ecotipi locali	<p>6210 Formazioni erbose secche seminaturali e facies coperte da cespugli su substrato calcareo (Festuco Brometalia)(*notevole fioritura di orchidee)</p> <p>A080 Circaetus gallicus</p> <p>A082 Circus cyaneus</p> <p>A086 Accipiter nisus</p> <p>A096 Falco tinnunculus</p> <p>A246 Lullula arborea</p> <p>A338 Lanius collurio</p>
SELVICOLTURA	RE_B_08	Habitat 91E0 - Favorire l'avviamento ad alto fusto	<p>1083 Lucanus cervus</p> <p>5367 Salamandrina perspicillata</p> <p>91E0 Foreste alluvionali di Alnus glutinosa e Fraxinus excelsior (Alno-Padion, Alnion incanae, Salicion albae)</p> <p>A072 Pernis apivorus</p> <p>A086 Accipiter nisus</p>
SELVICOLTURA	RE_B_20	<p>Nell'ambito delle attività selvicolturali di ceduzione oggetto di dichiarazione o autorizzazioni ai sensi del regolamento forestale vigente, valutazione da parte del soggetto gestore:</p> <p>- del mantenimento di almeno 2 piante/ha secche o deperienti o morte in piedi, escludendo quelle con criticità di tipo fitosanitario o le piante di specie pericolose per l'innescio di incendi boschivi, scelte fra quelle di dimensioni maggiori, e di 3 piante/ha a sviluppo indefinito che devono essere comprese nel numero di matricine previste in sede autorizzativa. Le piante stesse devono essere individuate e marcate sul tronco in sede di realizzazione del taglio .</p> <p>- del rilascio, se presenti, almeno 2 piante/ha morte a terra, scelte tra quelle di dimensioni maggiori, equivalenti a circa 15 mc di necromassa per ciascun ettaro, comunque da rilasciare avendo cura di non creare barriera al deflusso delle acque, né cumuli pericolosi per l'innescio di incendi e di fitopatie</p>	<p>A072 Pernis apivorus</p> <p>A080 Circaetus gallicus</p> <p>A086 Accipiter nisus</p>
SELVICOLTURA	RE_B_24	Habitat 91E0 - Individuazione e perimetrazione di 'Boschi in situazione speciale' ai sensi del Regolamento Forestale vigente, finalizzata ad una gestione forestale sostenibile dell'habitat (secondo gli indicatori sanciti dalla Conferenza pan europea di Helsinki (1996) e da successive conferenze interministeriali)	<p>91E0 Foreste alluvionali di Alnus glutinosa e Fraxinus excelsior (Alno-Padion, Alnion incanae, Salicion albae)</p>
SELVICOLTURA	RE_B_26	Habitat 92A0 - Individuazione e perimetrazione di 'Boschi in situazione speciale' ai sensi del Regolamento Forestale vigente, finalizzata ad una gestione forestale sostenibile dell'habitat (secondo gli indicatori sanciti dalla Conferenza	<p>92A0 Foreste a galleria di Salix alba e Populus alba</p>



		pan europea di Helsinki (1996) e da successive conferenze interministeriali)																																			
SELVICOLTURA	RE_B_27	Realizzazione di un piano d'azione (anche per Siti contigui) per la gestione di boschi a dominanza di castagno, attualmente o potenzialmente riconducibili all'habitat 9260	<table border="1"> <tr><td>1083</td><td>Lucanus cervus</td></tr> <tr><td>5367</td><td>Salamandrina perspicillata</td></tr> <tr><td>9260</td><td>Boschi di Castanea sativa</td></tr> <tr><td>A072</td><td>Pernis apivorus</td></tr> <tr><td>A086</td><td>Accipiter nisus</td></tr> </table>	1083	Lucanus cervus	5367	Salamandrina perspicillata	9260	Boschi di Castanea sativa	A072	Pernis apivorus	A086	Accipiter nisus																								
1083	Lucanus cervus																																				
5367	Salamandrina perspicillata																																				
9260	Boschi di Castanea sativa																																				
A072	Pernis apivorus																																				
A086	Accipiter nisus																																				
SELVICOLTURA	RE_B_28	Realizzazione di un piano d'azione (anche per Siti contigui) per la gestione di boschi a dominanza di leccio attualmente o potenzialmente riconducibili all'habitat 9340	<table border="1"> <tr><td>1083</td><td>Lucanus cervus</td></tr> <tr><td>5367</td><td>Salamandrina perspicillata</td></tr> <tr><td>9340</td><td>Foreste di Quercus ilex e Quercus rotundifolia</td></tr> <tr><td>A080</td><td>Circaetus gallicus</td></tr> <tr><td>A086</td><td>Accipiter nisus</td></tr> </table>	1083	Lucanus cervus	5367	Salamandrina perspicillata	9340	Foreste di Quercus ilex e Quercus rotundifolia	A080	Circaetus gallicus	A086	Accipiter nisus																								
1083	Lucanus cervus																																				
5367	Salamandrina perspicillata																																				
9340	Foreste di Quercus ilex e Quercus rotundifolia																																				
A080	Circaetus gallicus																																				
A086	Accipiter nisus																																				
SELVICOLTURA	RE_B_30	Habitat 91L0 nella forma a dominanza di rovere - Favorire l'avviamento ad alto fusto	<table border="1"> <tr><td>91L0</td><td>Querceti di rovere illirici (Erythronio-Carpinion)</td></tr> </table>	91L0	Querceti di rovere illirici (Erythronio-Carpinion)																																
91L0	Querceti di rovere illirici (Erythronio-Carpinion)																																				
SELVICOLTURA	RE_B_31	Habitat 91L0 nella forma a dominanza di rovere - Individuazione e perimetrazione di 'Boschi in situazione speciale' ai sensi del Regolamento Forestale vigente, finalizzata ad una gestione forestale sostenibile dell'habitat (secondo gli indicatori sanciti dalla Conferenza pan europea di Helsinki (1996) e da successive conferenze interministeriali)	<table border="1"> <tr><td>91L0</td><td>Querceti di rovere illirici (Erythronio-Carpinion)</td></tr> </table>	91L0	Querceti di rovere illirici (Erythronio-Carpinion)																																
91L0	Querceti di rovere illirici (Erythronio-Carpinion)																																				
SELVICOLTURA	RE_B_32	Perimetrazione e tutela dei boschi eterotopici e/o relittuali	<table border="1"> <tr><td>9210</td><td>Faggeti degli Appennini con Taxus e Ilex</td></tr> </table>	9210	Faggeti degli Appennini con Taxus e Ilex																																
9210	Faggeti degli Appennini con Taxus e Ilex																																				
SELVICOLTURA	RE_B_33	Divieto di ceduzione entro una fascia di 10 m dalle sponde dei corsi d'acqua costituenti il reticolo idraulico (così come individuato nella CTR e dalla DCR n. 57/2013 e s.m.i) ad esclusione degli interventi finalizzati alla riduzione del rischio idraulico	<table border="1"> <tr><td>1041</td><td>Oxygastra curtisii</td></tr> <tr><td>1092</td><td>Austropotamobius pallipes</td></tr> <tr><td>1136</td><td>Rutilus rubilio</td></tr> <tr><td>1156</td><td>Padogobius nigricans</td></tr> <tr><td>1167</td><td>Triturus carnifex</td></tr> <tr><td>1279</td><td>Elaphe quatuorlineata</td></tr> <tr><td>5331</td><td>Telestes muticellus</td></tr> <tr><td>5367</td><td>Salamandrina perspicillata</td></tr> <tr><td>6148</td><td>Squalius lucumonis</td></tr> <tr><td>6199</td><td>Euplagia quadripunctaria</td></tr> <tr><td>91E0</td><td>Foreste alluvionali di Alnus glutinosa e Fraxinus excelsior (Alno-Padion, Alnion incanae, Salicion albae)</td></tr> <tr><td>A072</td><td>Pernis apivorus</td></tr> <tr><td>A080</td><td>Circaetus gallicus</td></tr> <tr><td>A082</td><td>Circus cyaneus</td></tr> <tr><td>A086</td><td>Accipiter nisus</td></tr> <tr><td>A096</td><td>Falco tinnunculus</td></tr> <tr><td>A229</td><td>Alcedo atthis</td></tr> </table>	1041	Oxygastra curtisii	1092	Austropotamobius pallipes	1136	Rutilus rubilio	1156	Padogobius nigricans	1167	Triturus carnifex	1279	Elaphe quatuorlineata	5331	Telestes muticellus	5367	Salamandrina perspicillata	6148	Squalius lucumonis	6199	Euplagia quadripunctaria	91E0	Foreste alluvionali di Alnus glutinosa e Fraxinus excelsior (Alno-Padion, Alnion incanae, Salicion albae)	A072	Pernis apivorus	A080	Circaetus gallicus	A082	Circus cyaneus	A086	Accipiter nisus	A096	Falco tinnunculus	A229	Alcedo atthis
1041	Oxygastra curtisii																																				
1092	Austropotamobius pallipes																																				
1136	Rutilus rubilio																																				
1156	Padogobius nigricans																																				
1167	Triturus carnifex																																				
1279	Elaphe quatuorlineata																																				
5331	Telestes muticellus																																				
5367	Salamandrina perspicillata																																				
6148	Squalius lucumonis																																				
6199	Euplagia quadripunctaria																																				
91E0	Foreste alluvionali di Alnus glutinosa e Fraxinus excelsior (Alno-Padion, Alnion incanae, Salicion albae)																																				
A072	Pernis apivorus																																				
A080	Circaetus gallicus																																				
A082	Circus cyaneus																																				
A086	Accipiter nisus																																				
A096	Falco tinnunculus																																				
A229	Alcedo atthis																																				
SELVICOLTURA	RE_I_08	Divieto di effettuare rimboschimenti con specie ed ecotipi non locali	<table border="1"> <tr><td>9540</td><td>Pinete mediterranee di pini mesogeni endemici</td></tr> </table>	9540	Pinete mediterranee di pini mesogeni endemici																																
9540	Pinete mediterranee di pini mesogeni endemici																																				
SELVICOLTURA	RE_I_12	Divieto di realizzare nuovi impianti con Robinia pseudoacacia, anche in sostituzione di formazioni forestali preesistenti, ad eccezione dei casi in cui l'intervento riguardi zone	<table border="1"> <tr><td>91E0</td><td>Foreste alluvionali di Alnus glutinosa e Fraxinus excelsior (Alno-Padion, Alnion incanae, Salicion albae)</td></tr> </table>	91E0	Foreste alluvionali di Alnus glutinosa e Fraxinus excelsior (Alno-Padion, Alnion incanae, Salicion albae)																																
91E0	Foreste alluvionali di Alnus glutinosa e Fraxinus excelsior (Alno-Padion, Alnion incanae, Salicion albae)																																				

		limitate all'interno del sito e soggette a fenomeni di dissesto idrogeologico per la cui salvaguardia la Robinia sia l'unica scelta possibile. In tal caso l'ente competente all'autorizzazione delle opere prescrive misure adeguate per contenere la propagazione della specie al di fuori delle aree d'intervento.	<table border="1"> <tr><td>9260</td><td>Boschi di Castanea sativa</td></tr> <tr><td>92A0</td><td>Foreste a galleria di Salix alba e Populus alba</td></tr> <tr><td>9540</td><td>Pinete mediterranee di pini mesogeni endemici</td></tr> </table>	9260	Boschi di Castanea sativa	92A0	Foreste a galleria di Salix alba e Populus alba	9540	Pinete mediterranee di pini mesogeni endemici				
9260	Boschi di Castanea sativa												
92A0	Foreste a galleria di Salix alba e Populus alba												
9540	Pinete mediterranee di pini mesogeni endemici												
URBANIZZAZIONE	RE_E_18	In caso di ristrutturazione o di realizzazione di interventi di manutenzione straordinaria o comunque di rilievo su edifici con accertata presenza di rapaci diurni o notturni e/o di colonie di chiroteri o che, in mancanza di dati certi, presentino caratteristiche di potenzialità quali siti rifugio o siti di nidificazione, obbligo di concordare con l'Ente Gestore soluzioni e modalità di intervento, prendendo a riferimento il documento 'Linee guida per la conservazione dei chiroteri negli edifici (Ministero dell'Ambiente, 2009)' o altri documenti tecnico-scientifici in materia"	<table border="1"> <tr><td>1303</td><td>Rhinolophus hipposideros</td></tr> <tr><td>1304</td><td>Rhinolophus ferrumequinum</td></tr> <tr><td>1321</td><td>Myotis emarginatus</td></tr> </table>	1303	Rhinolophus hipposideros	1304	Rhinolophus ferrumequinum	1321	Myotis emarginatus				
1303	Rhinolophus hipposideros												
1304	Rhinolophus ferrumequinum												
1321	Myotis emarginatus												
URBANIZZAZIONE	RE_H_08	Regolamentazione specifica delle modalità di illuminazione degli edifici in presenza di colonie di chiroteri	<table border="1"> <tr><td>1303</td><td>Rhinolophus hipposideros</td></tr> <tr><td>1304</td><td>Rhinolophus ferrumequinum</td></tr> <tr><td>1321</td><td>Myotis emarginatus</td></tr> </table>	1303	Rhinolophus hipposideros	1304	Rhinolophus ferrumequinum	1321	Myotis emarginatus				
1303	Rhinolophus hipposideros												
1304	Rhinolophus ferrumequinum												
1321	Myotis emarginatus												
URBANIZZAZIONE	RE_H_11	Regolamentazione specifica delle modalità di illuminazione intorno alle zone umide	<table border="1"> <tr><td>1303</td><td>Rhinolophus hipposideros</td></tr> <tr><td>1304</td><td>Rhinolophus ferrumequinum</td></tr> <tr><td>1310</td><td>Miniopterus schreibersii</td></tr> <tr><td>m</td><td></td></tr> <tr><td>1321</td><td>Myotis emarginatus</td></tr> </table>	1303	Rhinolophus hipposideros	1304	Rhinolophus ferrumequinum	1310	Miniopterus schreibersii	m		1321	Myotis emarginatus
1303	Rhinolophus hipposideros												
1304	Rhinolophus ferrumequinum												
1310	Miniopterus schreibersii												
m													
1321	Myotis emarginatus												
SELVICOLTURA	RE_B_15 b	Habitat 9210 - Nelle formazioni sottoposte a governo a ceduo, tutela delle specie sporadiche (ai sensi del Regolamento Forestale vigente) includendo oltre alle specie elencate anche il carpino bianco e la betulla	<table border="1"> <tr><td>9210</td><td>Faggeti degli Appennini con Taxus e Ilex</td></tr> </table>	9210	Faggeti degli Appennini con Taxus e Ilex								
9210	Faggeti degli Appennini con Taxus e Ilex												