

AVVERTENZA

La presente scheda riporta una sintesi delle misure di conservazione vigenti nei siti Natura 2000 con particolare riferimento alle regolamentazioni e ai divieti e/o obblighi, omettendo le altre. La medesima ha quindi esclusivamente scopo informativo e non sostituisce in alcun modo gli atti ufficiali (DGR 644/04, DGR 454/08, DGR 1006/14, DGR 1223/15) ai quali si rimanda per i necessari approfondimenti. Nel caso siano riscontrati errori nella scheda si prega di segnalarli all'indirizzo parchiareeprotette_biodiversita@regione.toscana.it al fine di correggerla e migliorarne i contenuti.

Denominazione Natura 2000

Alta Valle del Tevere

Elenco gestori **Regione Toscana**

Codice Natura 2000: **IT5180006**

Tipo: **ZSC** Ecosistema: **TERRESTRE**

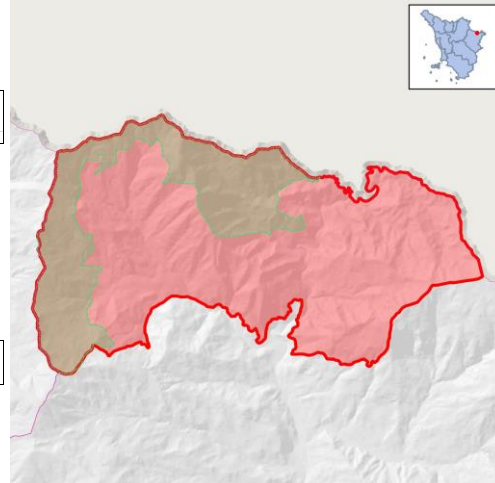
Superficie: **ha 1655**

Eventuale sovrapposizione con altri istituti di protezione:

Riserva Regionale Alta Valle del Tevere - Montenero

Necessità piano di gestione: **Stato piano di gestione:**

Elevata **Assente**



Note:

Descrizione: Versanti montani dell'alto bacino del Tevere, caratterizzati da estese coperture forestali di latifoglie (faggete, querceti) e conifere, da limitate superfici di agroecosistemi montani e da stadi di ricolonizzazione arbustiva e arborea. Corsi d'acqua con formazioni ripariali. Area a elevata naturalità e con scarso disturbo antropico, in grado di ospitare complessi popolamenti faunistici di aree forestali montane, con specie sensibili al disturbo (aquila, lupo). Ecosistema fluviale del Fiume Tevere, in buono stato di conservazione, con specie ittiche di interesse conservazionistico.

Criticità interne: - Progressiva chiusura dei pascoli e dei terreni agricoli abbandonati.- Presenza di rimboschimenti e diffusione spontanea delle conifere nelle cenosi circostanti.- Infrastrutture viarie lungo il Fiume Tevere.- Gestione selvicolturale non adeguata rispetto agli obiettivi di conservazione del sito, in particolare nelle proprietà private.

Criticità esterne: - Diffusi fenomeni di cessazione del pascolo e delle attività agricole tradizionali, con drastica riduzione delle aree aperte e conseguente minaccia di scomparsa delle specie legate a tali forme di uso del suolo.

Obiettivi di conservazione	Importanza
Conservazione e recupero delle praterie secondarie e degli agroecosistemi tradizionali, habitat necessari per sostenere importanti popolamenti faunistici	E
Conservazione dei nuclei di Tilio-Acerion	E
Tutela della stazione di Cirsium alpis-lunae	E
Miglioramento ecologico delle formazioni forestali, finalizzato alla loro diversificazione e rinaturalizzazione	M

Misure generali di conservazione

DGR 1223/2015

Ecosistema	Ambito	Tipo	Codice	Descrizione
TERRESTRE	INDIRIZZI GESTIONALI E DI TUTELA DI SPECIE E HABITAT	Regolamentazioni	GEN_01	Tutela e conservazione degli elementi naturali e seminaturali caratteristici del paesaggio agrario ad alta valenza ecologica (quali, tra l'altro, stagni, laghetti, acquitrini, prati umidi, maceri, torbiere, sfagneti, pozze di abbeverata, sistemazioni idraulico – agrarie tradizionali di pianura e di collina come muretti a secco, terrazzamenti, acquidocci, canalette, fossi, siepi, filari alberati, alberi camporili, canneti, risorgive e fontanili, vasche in pietra, lavatoi, abbeveratoi, pietraie). E' comunque consentito il loro restauro ed adeguamento per motivi di sicurezza e di prevenzione e salvaguardia da dissesti idrogeologici.

TERRESTRE	SELVICOLTURA	Regolamentazioni	GEN_03	Divieto, all'interno delle zone classificate a bosco e ad esse assimilate ai sensi della L.R. 39/00 (Legge forestale della Toscana), dell'utilizzo di prodotti fitosanitari per il contenimento della vegetazione nelle aree a particolare destinazione funzionale (viali tagliafuoco, zone di rispetto degli elettrodotti, gasdotti ecc.), fatta salva la possibilità di deroghe in presenza di particolari emergenze fitosanitarie e conservazionistiche (in attuazione del DM del 22/01/2014)
TERRESTRE	ATTIVITA' ESTRATTIVE	Regolamentazioni	GEN_04	Divieto di apertura di nuove cave e/o ampliamento di quelle esistenti, ad eccezione di quanto previsto dagli strumenti di pianificazione regionali, degli enti Parco e/o degli enti locali
TERRESTRE	RIFIUTI	Regolamentazioni	GEN_05	Divieto di realizzazione: - di nuove discariche - di nuovi impianti di trattamento e smaltimento fanghi, e rifiuti nonché ampliamento di quelli esistenti in termini di superficie se localizzati all'interno di habitat di interesse conservazionistico
TERRESTRE	INFRASTRUTTURE	Regolamentazioni	GEN_06	Divieto di: - circolazione con mezzi motorizzati al di fuori delle strade pubbliche di cui all'art. 2 del D. Lgs. 30 aprile 1992, n. 285 e succ. mod.; - costruzione di impianti fissi per sport da esercitarsi con mezzi motorizzati; - allestimento di tracciati o di percorsi per gare da disputare con i mezzi motorizzati, fatte salve le deroghe di cui all'art. 3 della Legge Regionale 27 giugno 1994, n. 48. Sono inoltre fatte salve, sulle piste da sci ricomprese nei Piani Provinciali approvati con le procedure di cui all'art. 4 della legge regionale 13 dicembre 1993, n. 93 e in presenza di idoneo innevamento, le manifestazioni che prevedono la circolazione di motoslitte, previo esito positivo della Vinca.
TERRESTRE	TURISMO, SPORT, ATTIVITA' RICREATIVE	Regolamentazioni	GEN_07	Divieto di realizzazione di nuovi impianti di risalita a fune e nuove piste da sci, e/o ampliamento di quelli esistenti fatti salvi quelli previsti dagli strumenti di pianificazione regionali, degli enti Parco e/o degli enti locali e gli adeguamenti per motivi di sicurezza.
TERRESTRE	TURISMO, SPORT, ATTIVITA' RICREATIVE	Regolamentazioni	GEN_08	Divieto di realizzazione e/o ampliamento di campi da golf e di annesse strutture turistico - ricettive, ad eccezione di quelli previsti dagli strumenti di pianificazione regionali, degli enti Parco e/o degli enti locali
TERRESTRE	INDIRIZZI GESTIONALI E DI TUTELA DI SPECIE E HABITAT	Regolamentazioni	GEN_10	Obbligo di utilizzo di specie autoctone ed ecotipi locali (ove disponibili) per gli interventi di ricostituzione e riqualificazione di ecosistemi naturali e seminaturali e di rinaturalizzazione di aree degradate.
TERRESTRE	INDIRIZZI GESTIONALI E DI TUTELA DI SPECIE E HABITAT	Regolamentazioni	GEN_15	Valutazione da parte del soggetto competente alla procedura di Valutazione di incidenza della necessità di attivare tale procedura per quegli interventi, piani e/o progetti in aree esterne ai SIC, che possono avere impatti sui SIC stessi, con riferimento a: livelli di inquinamento acustico e luminoso, fenomeni erosivi, deflussi superficiali, andamento delle falde, qualità delle acque e dei suoli, spostamenti e movimenti della fauna.

Misure specifiche di conservazione

DGR 1223/2015

Ambito	Codice	Descrizione	Specie/Habitat	
			Codice	Nome
AGRICOLTURA, PASCOLO	RE_A_07	Elaborazione di un Piano di azione per la conservazione delle praterie (anche comune a Siti contigui)	1304	Rhinolophus ferrumequinum
			5130	Formazioni di Juniperus communis su lande o prati calcicoli
			6210	Formazioni erbose secche seminaturali e facies coperte da cespugli su substrato calcareo (Festuco Brometalia)(*notevole fioritura di orchidee)
			A072	Pernis apivorus
			A091	Aquila chrysaetos
			A096	Falco tinnunculus
			A224	Caprimulgus europaeus
			A246	Lullula arborea
CACCIA E PESCA	RE_I_09	Obbligo di utilizzo, per i ripopolamenti ittici, di esemplari selezionati dal punto di vista tassonomico, appartenenti a specie autoctone del distretto ittiogeografico di destinazione	1156	Padogobius nigricans
			5331	Telestes muticellus
			6148	Squalius lucumonis
CACCIA E PESCA	RE_K_03	Sono consentite esclusivamente attività di ripopolamento nei tratti delle aste principali dei Fiumi; in mancanza di dettagliate conoscenze, per il principio di precauzione, sono esclusi da tali attività i fossi e gli affluenti laterali, in cui l'immissione di ittiofauna rappresenterebbe una minaccia per le popolazioni di specie di interesse conservazionistico qui eventualmente presenti. Nelle aste principali classificate a Salmonidi eventuali ripopolamenti dovranno essere effettuati esclusivamente con trote allo stadio di avannotto o trotella (lunghezza max 6 cm); dovrà inoltre essere effettuato monitoraggio degli effetti delle immissioni sulle specie di interesse conservazionistico ed in presenza di impatti significativi le immissioni dovranno essere sospese. Dovrà essere inviata all'Ente Gestore apposita certificazione che gli individui da immettere non provengono da allevamenti in cui siano detenuti gamberi di fiume alloctoni	1156	Padogobius nigricans
			6148	Squalius lucumonis
GESTIONE RISORSE IDRICHE CORSI D'ACQUA E DIFESA IDRAULICA	RE_H_02	Tutela della vegetazione naturale entro una fascia di rispetto (di ampiezza pari a 5 m), lungo i corsi d'acqua e intorno agli ambienti umidi (corpi idrici tipizzati, ai sensi dell'allegato III alla parte III del D.Lgs 152/2006) laddove non ostacoli l'attività di ordinaria manutenzione finalizzata alla mitigazione del rischio idraulico	1156	Padogobius nigricans
			1167	Triturus carnifex
			5331	Telestes muticellus
			6148	Squalius lucumonis
GESTIONE RISORSE IDRICHE CORSI D'ACQUA E DIFESA IDRAULICA	RE_J_09	Divieto di realizzare interventi di artificializzazione e modifica dell'assetto morfologico all'interno delle Aree di Pertinenza Fluviale, fatti salvi gli interventi a	1156	Padogobius nigricans

		scopo di difesa idraulica	
GESTIONE RISORSE IDRICHE CORSI D'ACQUA E DIFESA IDRAULICA	RE_J_10	Prescrizione di utilizzo, in caso di realizzazione di interventi a scopo di difesa idraulica e ove possibile, di tecniche di ingegneria naturalistica	1156 Padogobius nigricans
GESTIONE RISORSE IDRICHE CORSI D'ACQUA E DIFESA IDRAULICA	RE_J_11	Divieto di costruzione di opere (dighe, sbarramenti o altro) e realizzazione di interventi (rettificazioni, deviazioni o altro) che possano costituire impedimento al passaggio della fauna ittica, o causare fluttuazioni del livello delle acque tali da compromettere la stabilità degli ecosistemi. Nella manutenzione straordinaria di quelle esistenti, l'Ente Gestore del sito può prescrivere al soggetto che realizza le opere di cui sopra, laddove non vi siano ragioni ambientali contrarie, la realizzazione di idonee scale di rimonta dei pesci	1156 Padogobius nigricans
INFRASTRUTTURE	RE_D_03	Messa in sicurezza rispetto al rischio di elettrocuzione ed impatto degli uccelli, di elettrodotti e linee aeree ad alta e media tensione di nuova realizzazione o in manutenzione straordinaria od in ristrutturazione	A072 Pernis apivorus A091 Aquila chrysaetos A096 Falco tinnunculus
SELVICOLTURA	RE_B_01	Divieto di realizzazione di imboscamenti e nuovi impianti selvicolturali su superfici interessate da habitat non forestali di interesse comunitario, ad eccezione di interventi finalizzati al ripristino naturalistico, da effettuarsi tramite specie autoctone e preferibilmente ecotipi locali	5130 Formazioni di Juniperus communis su lande o prati calcicoli 6210 Formazioni erbose secche seminaturali e facies coperte da cespugli su substrato calcareo (Festuco Brometalia)(*notevole fioritura di orchidee) A091 Aquila chrysaetos A096 Falco tinnunculus A224 Caprimulgus europaeus A246 Lullula arborea A338 Lanius collurio
SELVICOLTURA	RE_B_03	Habitat 9180 - Divieto di governo a ceduo; è consentito l'avviamento ad alto fusto	9180 Foreste di versanti, ghiaioni e valloni del Tilio-Acerion A072 Pernis apivorus
SELVICOLTURA	RE_B_15	Habitat 9210 - Nelle formazioni sottoposte a governo a ceduo, tutela delle specie sporadiche (ai sensi del Regolamento Forestale vigente) includendo oltre alle specie elencate anche il carpino bianco	9210 Faggeti degli Appennini con Taxus e Ilex
SELVICOLTURA	RE_B_20	Nell'ambito delle attività selvicolturali di ceduazione oggetto di dichiarazione o autorizzazioni ai sensi del regolamento forestale vigente, valutazione da parte del soggetto gestore: - del mantenimento di almeno 2 piante/ha secche o deperienti o morte in piedi, escludendo quelle con criticità di tipo fitosanitario o le piante di specie pericolose per l'insacco di incendi boschivi, scelte fra	A072 Pernis apivorus

quelle di dimensioni maggiori, e di 3 piante/ha a sviluppo indefinito che devono essere comprese nel numero di matricine previste in sede autorizzativa. Le piante stesse devono essere individuate e marcate sul tronco in sede di realizzazione del taglio .

- del rilascio, se presenti, almeno 2 piante/ha morte a terra, scelte tra quelle di dimensioni maggiori, equivalenti a circa 15 mc di necromassa per ciascun ettaro, comunque da rilasciare avendo cura di non creare barriera al deflusso delle acque, né cumuli pericolosi per l'innesco di incendi e di fitopatie

SELVICOLTURA	RE_B_23	Habitat 9180 - Individuazione e perimetrazione di 'Boschi in situazione speciale' ai sensi del Regolamento Forestale vigente, finalizzata ad una gestione forestale sostenibile dell'habitat (secondo gli indicatori sanciti dalla Conferenza pan europea di Helsinki (1996) e da successive conferenze interministeriali)	9180 Foreste di versanti, ghiaioni e valloni del Tilio-Acerion
URBANIZZAZIONE	RE_E_18	In caso di ristrutturazione o di realizzazione di interventi di manutenzione straordinaria o comunque di rilievo su edifici con accertata presenza di rapaci diurni o notturni e/o di colonie di chiroterri o che, in mancanza di dati certi, presentino caratteristiche di potenzialità quali siti rifugio o siti di nidificazione, obbligo di concordare con l'Ente Gestore soluzioni e modalità di intervento, prendendo a riferimento il documento 'Linee guida per la conservazione dei chiroterri negli edifici (Ministero dell'Ambiente, 2009)' o altri documenti tecnico-scientifici in materia"	1304 Rhinolophus ferrumequinum
URBANIZZAZIONE	RE_H_08	Regolamentazione specifica delle modalità di illuminazione degli edifici in presenza di colonie di chiroterri	1304 Rhinolophus ferrumequinum