

AVVERTENZA

La presente scheda riporta una sintesi delle misure di conservazione vigenti nei siti Natura 2000 con particolare riferimento alle regolamentazioni e ai divieti e/o obblighi, omettendo le altre. La medesima ha quindi esclusivamente scopo informativo e non sostituisce in alcun modo gli atti ufficiali (DGR 644/04, DGR 454/08, DGR 1006/14, DGR 1223/15) ai quali si rimanda per i necessari approfondimenti. Nel caso siano riscontrati errori nella scheda si prega di segnalarli all'indirizzo parchiareeprotette_biodiversita@regione.toscana.it al fine di correggerla e migliorarne i contenuti.

Denominazione Natura 2000

Cerbaie

Elenco gestori	Regione Toscana
	Comando Carabinieri Forestale (UTCB di Lucca)

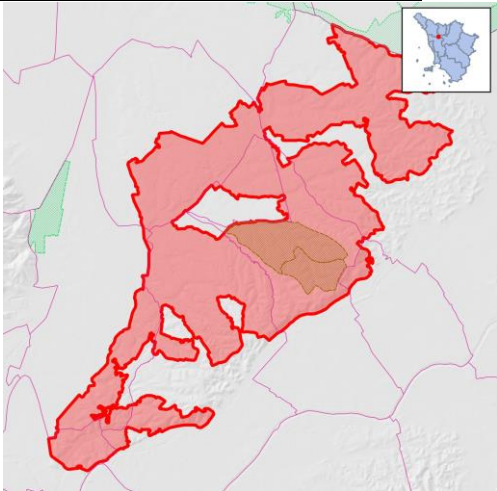
Codice Natura 2000: IT5170003

Tipo: ZSC **Ecosistema:** TERRESTRE

Superficie: ha 6508

Eventuale sovrapposizione con altri istituti di protezione:

Riserva Naturale Statale Montefalcione
Riserva Naturale Statale Poggio Adorno



Necessità piano di gestione: **Stato piano di gestione:**

Elevata **Assente**

Approvato per la parte pisana del sito con Delibera del Consiglio Provinciale di Pisa n° 9 del 20/01/2014. Necessità elevata per la parte fiorentina.

Note:

Descrizione: Sistema collinare con altopiano inciso da numerose vallecole, in gran parte occupato da boschi di latifoglie (cerrete, castagneti, ontanete, boschi di farnia o rovere) e da pinete di pino marittimo. Presenza di zone agricole e di edilizia residenziale sparsa, corpi d'acqua artificiali, arbusteti di degradazione a dominanza di *Ulex europaeus* e peculiari aree umide ("vallini"). I vallini umidi con stazioni di *Sphagnum* ospitano una rara flora igrofila relittuale

Criticità interne: - Estese porzioni del sito sono notevolmente antropizzate, con insediamenti sparsi, viabilità, presenza di aree coltivate (numerosissimi gli orti familiari).- Frequenti incendi, che comportano la degradazione della copertura forestale, favorendo la diffusione dei popolamenti a pino marittimo con sottobosco di specie acidofile (felceti, uliceti, ecc.).- Artificializzazione dei corsi d'acqua.- Impatto degli ungulati sulla flora, particolarmente dannoso per le numerose bulbifere del sottobosco (impatto elevato nella zona recintata della Riserva di Montefalcione).- Diffusione di specie vegetali esotiche negli ecosistemi forestali, con particolare riferimento alla robinia *Robinia pseudacacia*, che non di rado costituisce nuclei estesi, soprattutto lungo i corsi d'acqua dei "vallini" umidi.- Bonifica di aree umide per ampliare le zone agricole.- Raccolta di sfagno e di specie rare di flora.

Criticità esterne: - Elevato grado di antropizzazione delle aree circostanti.

Obiettivi di conservazione	Importanza
Conservazione dei vallini umidi con stazioni di <i>Sphagnum</i> , rara flora relittuale e ontanete ripariali	E
Tutela delle fitocenosi	E
Mantenimento della copertura forestale di latifoglie di pregio (nuclei con farnia e/o rovere)	M

Misure generali di conservazione				
DGR 1223/2015				
Ecosistema	Ambito	Tipo	Codice	Descrizione

TERRESTRE	INDIRIZZI GESTIONALI E DI TUTELA DI SPECIE E HABITAT	Regolamentazioni	GEN_01	Tutela e conservazione degli elementi naturali e seminaturali caratteristici del paesaggio agrario ad alta valenza ecologica (quali, tra l'altro, stagni, laghetti, acquitrini, prati umidi, maceri, torbiere, sfagneti, pozze di abbeverata, sistemazioni idraulico – agrarie tradizionali di pianura e di collina come muretti a secco, terrazzamenti, acquidocci, canalette, fossi, siepi, filari alberati, alberi camporili, canneti, risorgive e fontanili, vasche in pietra, lavatoi, abbeveratoi, pietraie). E' comunque consentito il loro restauro ed adeguamento per motivi di sicurezza e di prevenzione e salvaguardia da dissesti idrogeologici.
TERRESTRE	SELVICOLTURA	Regolamentazioni	GEN_03	Divieto, all'interno delle zone classificate a bosco e ad esse assimilate ai sensi della L.R. 39/00 (Legge forestale della Toscana), dell'utilizzo di prodotti fitosanitari per il contenimento della vegetazione nelle aree a particolare destinazione funzionale (viali tagliafuoco, zone di rispetto degli elettrodotti, gasdotti ecc.), fatta salva la possibilità di deroghe in presenza di particolari emergenze fitosanitarie e conservazionistiche (in attuazione del DM del 22/01/2014)
TERRESTRE	ATTIVITA' ESTRATTIVE	Regolamentazioni	GEN_04	Divieto di apertura di nuove cave e/o ampliamento di quelle esistenti, ad eccezione di quanto previsto dagli strumenti di pianificazione regionali, degli enti Parco e/o degli enti locali
TERRESTRE	RIFIUTI	Regolamentazioni	GEN_05	Divieto di realizzazione: - di nuove discariche - di nuovi impianti di trattamento e smaltimento fanghi, e rifiuti nonché ampliamento di quelli esistenti in termini di superficie se localizzati all'interno di habitat di interesse conservazionistico
TERRESTRE	INFRASTRUTTURE	Regolamentazioni	GEN_06	Divieto di: - circolazione con mezzi motorizzati al di fuori delle strade pubbliche di cui all'art. 2 del D. Lgs. 30 aprile 1992, n. 285 e succ. mod.; - costruzione di impianti fissi per sport da esercitarsi con mezzi motorizzati; - allestimento di tracciati o di percorsi per gare da disputare con i mezzi motorizzati, fatte salve le deroghe di cui all'art. 3 della Legge Regionale 27 giugno 1994, n. 48. Sono inoltre fatte salve, sulle piste da sci ricomprese nei Piani Provinciali approvati con le procedure di cui all'art. 4 della legge regionale 13 dicembre 1993, n. 93 e in presenza di idoneo innevamento, le manifestazioni che prevedono la circolazione di motoslitte, previo esito positivo della Vinca.
TERRESTRE	TURISMO, SPORT, ATTIVITA' RICREATIVE	Regolamentazioni	GEN_07	Divieto di realizzazione di nuovi impianti di risalita a fune e nuove piste da sci, e/o ampliamento di quelli esistenti fatti salvi quelli previsti dagli strumenti di pianificazione regionali, degli enti Parco e/o degli enti locali e gli adeguamenti per motivi di sicurezza.
TERRESTRE	TURISMO, SPORT, ATTIVITA' RICREATIVE	Regolamentazioni	GEN_08	Divieto di realizzazione e/o ampliamento di campi da golf e di annesse strutture turistico - ricettive, ad eccezione di quelli previsti dagli strumenti di pianificazione regionali, degli enti Parco e/o degli enti locali

TERRESTRE	INDIRIZZI GESTIONALI E DI TUTELA DI SPECIE E HABITAT	Regolamentazioni	GEN_10	Obbligo di utilizzo di specie autoctone ed ecotipi locali (ove disponibili) per gli interventi di ricostituzione e riqualificazione di ecosistemi naturali e seminaturali e di rinaturalizzazione di aree degradate.
TERRESTRE	INDIRIZZI GESTIONALI E DI TUTELA DI SPECIE E HABITAT	Regolamentazioni	GEN_15	Valutazione da parte del soggetto competente alla procedura di Valutazione di incidenza della necessità di attivare tale procedura per quegli interventi, piani e/o progetti in aree esterne ai SIC, che possono avere impatti sui SIC stessi, con riferimento a: livelli di inquinamento acustico e luminoso, fenomeni erosivi, deflussi superficiali, andamento delle falde, qualità delle acque e dei suoli, spostamenti e movimenti della fauna.

Misure specifiche di conservazione

DGR 1223/2015

Ambito	Codice	Descrizione	Specie/Habitat	
			Codice	Nome
AGRICOLTURA, PASCOLO	RE_H_01	Mantenimento di una fascia di rispetto, da corsi d'acqua e ambienti umidi (corpi idrici tipizzati, ai sensi dell'allegato III alla parte III del D.Lgs 152/2006), non trattata con prodotti fitosanitari e/o fertilizzanti (di ampiezza pari a 5 m), tenendo anche conto di quanto previsto dal DPGR 46/2008 e successive modifiche.	1167	Triturus carnifex
			3160	Laghi e stagni distrofici naturali
			3280	Fiumi mediterranei a flusso permanente con il Paspalo-Agrostidion e con filari ripari di Salix e Populus alba
			91E0	Foreste alluvionali di Alnus glutinosa e Fraxinus excelsior (Alno-Padion, Alnion incanae, Salicion albae)
			91F0	Foreste miste riparie di grandi fiumi a Quercus robur, Ulmus laevis e Ulmus minor, Fraxinus excelsior o Fraxinus angustifolia (Ulmion minoris)
GESTIONE RISORSE IDRICHE CORSI D'ACQUA E DIFESA IDRAULICA	RE_H_02	Tutela della vegetazione naturale entro una fascia di rispetto (di ampiezza pari a 5 m), lungo i corsi d'acqua e intorno agli ambienti umidi (corpi idrici tipizzati, ai sensi dell'allegato III alla parte III del D.Lgs 152/2006) laddove non ostacoli l'attività di ordinaria manutenzione finalizzata alla mitigazione del rischio idraulico	1167	Triturus carnifex
			3160	Laghi e stagni distrofici naturali
			3280	Fiumi mediterranei a flusso permanente con il Paspalo-Agrostidion e con filari ripari di Salix e Populus alba
			91E0	Foreste alluvionali di Alnus glutinosa e Fraxinus excelsior (Alno-Padion, Alnion incanae, Salicion albae)
			91F0	Foreste miste riparie di grandi fiumi a Quercus robur, Ulmus laevis e Ulmus minor, Fraxinus excelsior o Fraxinus angustifolia (Ulmion minoris)
GESTIONE RISORSE IDRICHE CORSI D'ACQUA E DIFESA IDRAULICA	RE_J_04	Nei Siti con presenza di zone umide artificiali obbligo di gestione del livello idrico, al fine di evitare improvvise e consistenti variazioni artificiali del livello dell'acqua, soprattutto in	1167	Triturus carnifex

		periodo riproduttivo	3280 Fiumi mediterranei a flusso permanente con il Paspalo-Agrostidion e con filari ripari di Salix e Populus alba
			91E0 Foreste alluvionali di Alnus glutinosa e Fraxinus excelsior (Alno-Padion, Alnion incanae, Salicion albae)
			91F0 Foreste miste riparie di grandi fiumi a Quercus robur, Ulmus laevis e Ulmus minor, Fraxinus excelsior o Fraxinus angustifolia (Ulmenion minoris)
			A052 Anas crecca
			A053 Anas platyrhynchos
GESTIONE RISORSE IDRICHE CORSI D'ACQUA E DIFESA IDRAULICA	RE_J_09	Divieto di realizzare interventi di artificializzazione e modifica dell'assetto morfologico all'interno delle Aree di Pertinenza Fluviale, fatti salvi gli interventi a scopo di difesa idraulica	3280 Fiumi mediterranei a flusso permanente con il Paspalo-Agrostidion e con filari ripari di Salix e Populus alba
			91E0 Foreste alluvionali di Alnus glutinosa e Fraxinus excelsior (Alno-Padion, Alnion incanae, Salicion albae)
			92A0 Foreste a galleria di Salix alba e Populus alba
GESTIONE RISORSE IDRICHE CORSI D'ACQUA E DIFESA IDRAULICA	RE_J_10	Prescrizione di utilizzo, in caso di realizzazione di interventi a scopo di difesa idraulica e ove possibile, di tecniche di ingegneria naturalistica	3280 Fiumi mediterranei a flusso permanente con il Paspalo-Agrostidion e con filari ripari di Salix e Populus alba
			91E0 Foreste alluvionali di Alnus glutinosa e Fraxinus excelsior (Alno-Padion, Alnion incanae, Salicion albae)
			92A0 Foreste a galleria di Salix alba e Populus alba
GESTIONE RISORSE IDRICHE CORSI D'ACQUA E DIFESA IDRAULICA	RE_J_11	Divieto di costruzione di opere (dighe, sbarramenti o altro) e realizzazione di interventi (rettificazioni, deviazioni o altro) che possano costituire impedimento al passaggio della fauna ittica, o causare fluttuazioni del livello delle acque tali da compromettere la stabilità degli ecosistemi. Nella manutenzione straordinaria di quelle esistenti, l'Ente Gestore del sito può prescrivere al soggetto che realizza le opere di cui sopra, laddove non vi siano ragioni ambientali contrarie, la realizzazione di idonee scale di rimonta dei pesci	3280 Fiumi mediterranei a flusso permanente con il Paspalo-Agrostidion e con filari ripari di Salix e Populus alba
			91E0 Foreste alluvionali di Alnus glutinosa e Fraxinus excelsior (Alno-Padion, Alnion incanae, Salicion albae)
			91F0 Foreste miste riparie di grandi fiumi a Quercus robur, Ulmus laevis e Ulmus minor, Fraxinus excelsior o Fraxinus angustifolia (Ulmenion minoris)
GESTIONE RISORSE IDRICHE CORSI D'ACQUA E DIFESA IDRAULICA	RE_J_13	Per la corretta valutazione dei deflussi idrici idonei a garantire e lo stato ecologico biologico dei corsi d'acqua e dei biotopi umidi del sito il soggetto gestore del medesimo: a) acquisisce il censimento delle captazioni idriche, eventualmente anche esterne al Sito se su di esso influenti; b) esprime, ai soggetti competenti nell'ambito delle procedure di cui	1167 Triturus carnifex
			3160 Laghi e stagni distrofici naturali
			3280 Fiumi mediterranei a flusso permanente con il Paspalo-Agrostidion e con filari ripari di Salix e Populus alba
			4096 Gladiolus palustris

		al RD 1775/33 smi e leggi regionali di attuazione, per ogni richiesta di rinnovo o nuova concessione (non ad uso domestico), che interessi il sito, le necessarie osservazioni per la tutela dei biotopi umidi, tenendo conto della gerarchia degli usi disposta dalla normativa vigente	91E0 Foreste alluvionali di <i>Alnus glutinosa</i> e <i>Fraxinus excelsior</i> (Alno-Padion, <i>Alnion incanae</i> , <i>Salicion albae</i>)
			91F0 Foreste miste riparie di grandi fiumi a <i>Quercus robur</i> , <i>Ulmus laevis</i> e <i>Ulmus minor</i> , <i>Fraxinus excelsior</i> o <i>Fraxinus angustifolia</i> (<i>Ulmenion minoris</i>)
			92A0 Foreste a galleria di <i>Salix alba</i> e <i>Populus alba</i>
			A052 <i>Anas crecca</i>
			A053 <i>Anas platyrhynchos</i>
GESTIONE RISORSE IDRICHE CORSI D'ACQUA E DIFESA IDRAULICA	RE_J_19	Regolamentazione delle epoche e delle metodologie degli interventi di controllo e gestione della vegetazione spontanea arborea, arbustiva e erbacea di canali, corsi d'acqua, zone umide e garzaie, in modo che sia evitato taglio, sfalcio, trinciatura, incendio, diserbo chimico, lavorazioni superficiali del terreno, durante il periodo riproduttivo dell'avifauna, ed effettuando gli interventi secondo prassi più attente all'equilibrio dell'ecosistema e alle esigenze delle specie, anche nel rispetto dei contenuti della Del. C.R. 155/97 e compatibilmente con le necessità di sicurezza idraulica.	3280 Fiumi mediterranei a flusso permanente con il Paspalo-Agrostidion e con filari ripari di <i>Salix</i> e <i>Populus alba</i>
			91E0 Foreste alluvionali di <i>Alnus glutinosa</i> e <i>Fraxinus excelsior</i> (Alno-Padion, <i>Alnion incanae</i> , <i>Salicion albae</i>)
			91F0 Foreste miste riparie di grandi fiumi a <i>Quercus robur</i> , <i>Ulmus laevis</i> e <i>Ulmus minor</i> , <i>Fraxinus excelsior</i> o <i>Fraxinus angustifolia</i> (<i>Ulmenion minoris</i>)
			92A0 Foreste a galleria di <i>Salix alba</i> e <i>Populus alba</i>
			A052 <i>Anas crecca</i>
			A053 <i>Anas platyrhynchos</i>
			A096 <i>Falco tinnunculus</i>
SELVICOLTURA	RE_B_01	Divieto di realizzazione di imboschimenti e nuovi impianti selvicolturali su superfici interessate da habitat non forestali di interesse comunitario, ad eccezione di interventi finalizzati al ripristino naturalistico, da effettuarsi tramite specie autoctone e preferibilmente ecotipi locali	4030 Lande secche europee
			A096 <i>Falco tinnunculus</i>
			A214 <i>Otus scops</i>
			A224 <i>Caprimulgus europaeus</i>
			A338 <i>Lanius collurio</i>
SELVICOLTURA	RE_B_02	Habitat 9160 - Favorire l'avviamento ad alto fusto	9160 Querceti di farnia o rovere subatlantici e della Europa centrale del Carpinion betuli
SELVICOLTURA	RE_B_08	Habitat 91E0 - Favorire l'avviamento ad alto fusto	91E0 Foreste alluvionali di <i>Alnus glutinosa</i> e <i>Fraxinus excelsior</i> (Alno-Padion, <i>Alnion incanae</i> , <i>Salicion albae</i>)
SELVICOLTURA	RE_B_10	Habitat 91F0 - Favorire l'avviamento ad alto fusto	91F0 Foreste miste riparie di grandi fiumi a <i>Quercus robur</i> , <i>Ulmus laevis</i> e <i>Ulmus minor</i> , <i>Fraxinus excelsior</i> o <i>Fraxinus angustifolia</i> (<i>Ulmenion minoris</i>)
			A214 <i>Otus scops</i>
SELVICOLTURA	RE_B_20	Nell'ambito delle attività selvicolturali di	91L0 Querceti di rovere illirici

		<p>ceduazione oggetto di dichiarazione o autorizzazioni ai sensi del regolamento forestale vigente, valutazione da parte del soggetto gestore:</p> <ul style="list-style-type: none"> - del mantenimento di almeno 2 piante/ha secche o deperienti o morte in piedi, escludendo quelle con criticità di tipo fitosanitario o le piante di specie pericolose per l'innescio di incendi boschivi, scelte fra quelle di dimensioni maggiori, e di 3 piante/ha a sviluppo indefinito che devono essere comprese nel numero di matricine previste in sede autorizzativa. Le piante stesse devono essere individuate e marcate sul tronco in sede di realizzazione del taglio . - del rilascio, se presenti, almeno 2 piante/ha morte a terra, scelte tra quelle di dimensioni maggiori, equivalenti a circa 15 mc di necromassa per ciascun ettaro, comunque da rilasciare avendo cura di non creare barriera al deflusso delle acque, né cumuli pericolosi per l'innescio di incendi e di fitopatie 	<p>(Erythronio-Carpinion)</p> <p>A214 Otus scops</p>
SELVICOLTURA	RE_B_24	Habitat 91E0 - Individuazione e perimetrazione di 'Boschi in situazione speciale' ai sensi del Regolamento Forestale vigente, finalizzata ad una gestione forestale sostenibile dell'habitat (secondo gli indicatori sanciti dalla Conferenza pan europea di Helsinki (1996) e da successive conferenze interministeriali)	91E0 Foreste alluvionali di <i>Alnus glutinosa</i> e <i>Fraxinus excelsior</i> (Alno-Padion, Alnion incanae, Salicion albae)
SELVICOLTURA	RE_B_25	Habitat 91F0 - Individuazione e perimetrazione di 'Boschi in situazione speciale' ai sensi del Regolamento Forestale vigente, finalizzata ad una gestione forestale sostenibile dell'habitat (secondo gli indicatori sanciti dalla Conferenza pan europea di Helsinki (1996) e da successive conferenze interministeriali)	91F0 Foreste miste riparie di grandi fiumi a <i>Quercus robur</i> , <i>Ulmus laevis</i> e <i>Ulmus minor</i> , <i>Fraxinus excelsior</i> o <i>Fraxinus angustifolia</i> (<i>Ulmension minoris</i>)
SELVICOLTURA	RE_B_26	Habitat 92A0 - Individuazione e perimetrazione di 'Boschi in situazione speciale' ai sensi del Regolamento Forestale vigente, finalizzata ad una gestione forestale sostenibile dell'habitat (secondo gli indicatori sanciti dalla Conferenza pan europea di Helsinki (1996) e da successive conferenze interministeriali)	92A0 Foreste a galleria di <i>Salix alba</i> e <i>Populus alba</i>
SELVICOLTURA	RE_B_33	Divieto di ceduazione entro una fascia di 10 m dalle sponde dei corsi d'acqua costituenti il reticolo idraulico (così come individuato nella CTR e dalla DCR n. 57/2013 e s.m.i) ad esclusione degli interventi finalizzati alla riduzione del rischio idraulico	<p>1167 <i>Triturus carnifex</i></p> <p>91E0 Foreste alluvionali di <i>Alnus glutinosa</i> e <i>Fraxinus excelsior</i> (Alno-Padion, Alnion incanae, Salicion albae)</p> <p>91F0 Foreste miste riparie di grandi fiumi a <i>Quercus robur</i>, <i>Ulmus laevis</i> e <i>Ulmus minor</i>, <i>Fraxinus excelsior</i> o <i>Fraxinus angustifolia</i> (<i>Ulmension minoris</i>)</p> <p>A052 <i>Anas crecca</i></p>

			A053	Anas platyrhynchos
			A096	Falco tinnunculus
			A214	Otus scops
			A224	Caprimulgus europaeus
SELVICOLTURA	RE_I_08	Divieto di effettuare rimboschimenti con specie ed ecotipi non locali	9540	Pinete mediterranee di pini mesogeni endemici
SELVICOLTURA	RE_I_12	Divieto di realizzare nuovi impianti con Robinia pseudoacacia, anche in sostituzione di formazioni forestali preesistenti, ad eccezione dei casi in cui l'intervento riguardi zone limitate all'interno del sito e soggette a fenomeni di dissesto idrogeologico per la cui salvaguardia la Robinia sia l'unica scelta possibile. In tal caso l'ente competente all'autorizzazione delle opere prescrive misure adeguate per contenere la propagazione della specie al di fuori delle aree d'intervento.	3280	Fiumi mediterranei a flusso permanente con il Paspalo-Agrostidion e con filari ripari di Salix e Populus alba
			9160	Querceti di farnia o rovere subatlantici e della Europa centrale del Carpinion betuli
			91E0	Foreste alluvionali di Alnus glutinosa e Fraxinus excelsior (Alno-Padion, Alnion incanae, Salicion albae)
			91F0	Foreste miste riparie di grandi fiumi a Quercus robur, Ulmus laevis e Ulmus minor, Fraxinus excelsior o Fraxinus angustifolia (Ulmenion minoris)
			92A0	Foreste a galleria di Salix alba e Populus alba
			9540	Pinete mediterranee di pini mesogeni endemici
TURISMO, SPORT, ATTIVITA' RICREATIVE	RE_G_19 b	Messa in atto di azioni volte a favorire l'utilizzo della sentieristica attrezzata o segnalata laddove presente, che attraversa o lambisce aree lacustri, palustri, torbiere e praterie umide	3160	Laghi e stagni distrofici naturali